



SŁUŻBA
WIĘZIENNA



Budowa jednostki penitencjarnej
Służby Więziennej w Dębie, gmina Żelazków



Lokalizacja
Miejscowość Dębe, gmina Żelazków,
powiat kaliski, województwo wielkopolskie



Inwestor
Okręgowy Inspektorat Służby Więziennej w Poznaniu,
ul. Młyńska 1, 61-729 Poznań

W dniu 06 czerwca 2017 roku Dyrektor Okręgowej Służby Więziennej w Poznaniu podpisał z Wójtem Gminy Żelazków list intencyjny w sprawie podjęcia obustronnych działań zmierzających do przekazania nieruchomości w trwały zarząd Służbie Więziennej terenu pod inwestycję - budowę nowej jednostki penitencjarnej. Na wskazaną nieruchomość składały się cztery działki o nr ewidencyjnych 82/2, 82/3, 82/4, 82/5, o łącznej powierzchni 16,7039 ha zlokalizowane na północnych obrzeżach wsi Dębe, stanowiące własność Skarbu Państwa, będące w zasobach Agencji Nieruchomości Rolnych. Na wniosek Okręgowego Inspektoratu Służby Więziennej w Poznaniu, następcą prawnym Agencji Nieruchomości Rolnych - Krajowy Ośrodek Wsparcia Rolnictwa, decyzją z dnia 29 września 2017r., przekazał przedmiotową nieruchomość w trwały zarząd Okręgowego Inspektoratu Służby Więziennej, z docelowym przeznaczeniem pod budowę nowej jednostki penitencjarnej typu zamkniętego. Dodatkowo czynione są starania dotyczące możliwości poszerzenia nieruchomości o sąsiadującą działkę pozostającą w gestii Sarostwa Powiatowego w Kaliszu (nr 80/1).

OPIS STANU ISTNIEJĄCEGO

Zgodnie z uchwalonym Miejscowym Planem Zagospodarowania Przestrzennego dla tej nieruchomości przeznaczenie gruntów ustanowiono zostało jako grunty budowlane pod lokalizację przemysłu, składów i usług. Obecnie finalizowany jest proces zmiany Miejscowego Planu Zagospodarowania Przestrzennego, w którym przeznaczenie gruntów zostanie rozszerzone o cele obronności i bezpieczeństwa państwa. Teren nieruchomości piaszczysty, nieurodzajny. Teren posiada lekki spad w kierunku południowym (w kierunku wsi Dębe). Od wschodu teren sąsiaduje na całej długości z terenem leśnym. W części granicy zachodniej nieruchomość sąsiaduje z nieczynną linią kolejki wąskotorowej w przeszłości łączącej okoliczne gminy. W bezpośrednim sąsiedztwie nieruchomości nie znajduje się żadna zabudowa. W dalszym sąsiedztwie zlokalizowane są dwa gospodarstwa domowe oraz obiekt magazynowy – hala logistyczno-przeładunkowa. Nieruchomość znajduje się поблизу drogi wojewódzkiej nr 470 Kalisz - Turek, na obrzeżach wsi Dębe, w odległości ok. 8 km od centrum Kalisza. Do terenu nieruchomości istnieje możliwość dojazdu alternatywnie z dwóch kierunków - od strony drogi wojewódzkiej, istniejącą drogą gminną oraz od strony wsi Dębe, poprzez sieć lokalnych dróg gminnych.

W najbliższym otoczeniu proponowanej nieruchomości znajdują się wszystkie niezbędne do funkcjonowania jednostki media. Zgodnie z treścią pism operatora sieci energetycznej i gazowej istnieje bezpośrednia możliwość przyłączenia do sieci elektroenergetycznej przebiegającej w tym rejonie oraz przyłączenia do sieci gazowej w sąsiedniej miejscowości. Przyłącze do sieci wodociągowej i kanalizacyjnej jest możliwe do istniejącej sieci we wsi Dębe. Obecnie gmina Żelazków realizuje lokalne inwestycje infrastrukturalne związane między innymi z doprowadzeniem bezpośrednio do przedmiotowej nieruchomości sieci wodociągowej, kanalizacji sanitarnej oraz kanalizacji deszczowej uwzględniające przyłączenie nowej jednostki penitencjarnej. Po wykonaniu inwestycji, władze samorządowe zaplanowały również wykonanie utwardzenia najistotniejszego odcinka drogi gminnej stanowiącej docelowo drogę dojazdową do nieruchomości.



Na wytypowanej nieruchomości planowana jest lokalizacja wielofunkcyjnej jednostki penitencjarnej, która zaspokoi najistotniejsze problemy Służby Więziennej w tym regionie.

W rejonie strefy wjazdowo-transportowej jednostka zostanie wyposażona w rozbudowaną bazę transportową służącą do obsługi logistycznej transportowania osób pozbawionych wolności pomiędzy jednostkami penitencjarnymi a także przez organa ścigania w sposób bezpieczny i profesjonalny. W sąsiedztwie bazy transportowej zlokalizowany zostanie obiekt hotelowo-szkoleniowy pozwalający na nocowanie funkcjonariuszy realizujących konwoje transportowe z miejsc odległych.

Jednocześnie obiekt, wraz z sąsiednim budynkiem strzelnicy z salą gimnastyczną stworzy bazę dydaktyczno-szkoleniową na potrzeby funkcjonariuszy jednostki i jednostek sąsiednich.

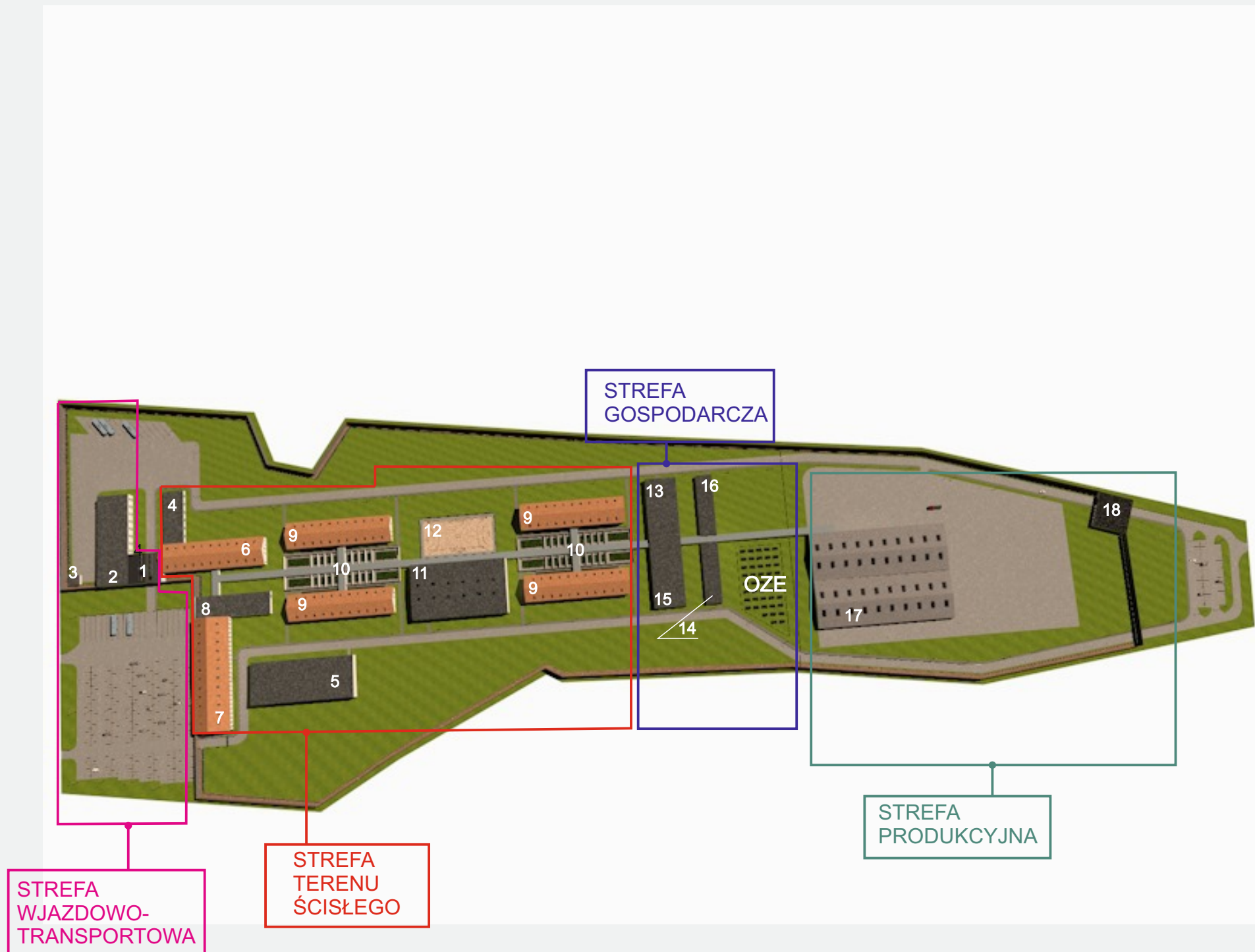
Strefa wjazdowo transportowa poprzez rejon śluzy wjazdowej i budynku przyjęć/zwolnień połączona zostanie ze strefą terenu ścisłego. W strefie tej zlokalizowane zostaną wszystkie rodzaje budynków mieszkalnych oraz ułożone w logistyczny ciąg budynki pomocnicze związane z odbywaniem kary – zakład opieki zdrowotnej, magazyny penitencjarne, sale widzeń. Na granicy pomiędzy strefą wjazdowo-transportową, a strefą terenu ścisłego zlokalizowany został budynek administracji który dzięki bezpośredniemu połączeniu z budynkiem sal widzeń obsługiwał będzie również ruch osób odwiedzających. Poza wyżej wymienionymi obiektami w strefie terenu ścisłego zlokalizowane zostaną place spacerowe, boiska oraz sala gimnastyczna dla realizacji uprawnień kodeksowych i programów resocjalizacyjnych osób pozbawionych wolności.

Za strefą terenu ścisłego odgradzona poprzez odpowiednie wygrozdzenie wewnętrzne zlokalizowana zostanie strefa gospodarcza. Znajdować się tam będą wszystkie niezbędne do funkcjonowania jednostki obiekty techniczne takie jak kuchnia, kotłownia lokalna, pralnia, warsztaty, magazyny, węzeł energetyczny, przepompownia. W strefie tej oprócz wymienionych obiektów, przewidziano wolny obszar terenu przeznaczony na usytuowanie na nim urządzeń stanowiących odnawialne źródła energii. Posłużą one do efektywnego i nowoczesnego gospodarowania energią niezbędną do funkcjonowania jednostki.

Za strefą gospodarczą za pośrednictwem kolejnego wygrozdzenia wewnętrznego zlokalizowano strefę produkcyjną. Na terenie tej strefy planuje się budowę hali produkcyjnej wraz z przyległym, utwardzonym placem manewrowo-magazynowym, która umożliwi stworzenie stanowisk pracy i aktywizację zawodową osób pozbawionych wolności, nie uprawnionych do opuszczania terenu jednostki. Na terenie tej strefy zostanie zlokalizowany drugi tzw. gospodarczy wjazd na teren jednostki, obsługujący ruch związany z produkcją i dostawami do strefy gospodarczej.

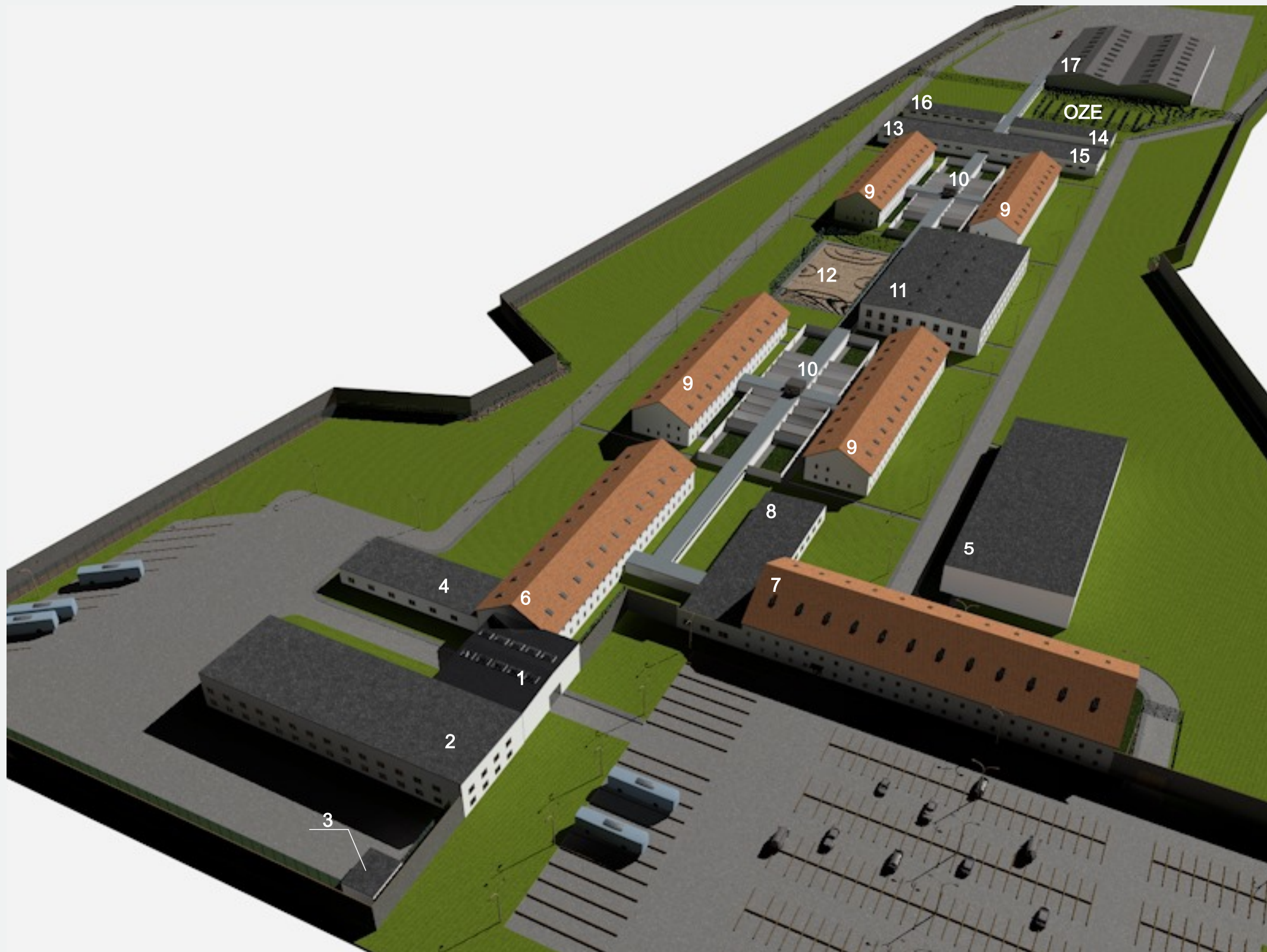
Ruch wewnątrz jednostki realizowany będzie dwoma drogami wewnętrznymi przebiegającymi przez długość zakładu w układzie północ-południe przylegającymi do ogrodzenia zewnętrznego. Planuje się dodatkowe wygrozdzenie ochronne wydzielające ciągi komunikacyjne. Możliwość przemieszczania się pomiędzy wydzielonymi strefami jednostki pozwala na organizację ruchu w sposób bezkolizyjny, unikając krzyżowania się różnych typów przemieszczeń.

WIZUALIZACJE KONCEPCJI ZAGOSPODAROWANIA TERENU



1. Śluza
2. Wartownia/budynek bramowego
3. Kojce i wybieg dla psów
4. Budynek zatrzymań czasowych
5. Strzelnica i sala gimnastyczna
6. Budynek przyjęć/zwolnień, więziennej służby zdrowia, magazyny penitencjarne
7. Administracja z zapleczem socjalnym
8. Budynek sali widzeń
9. Budynek penitencjarny
10. Kompleks placów spacerowych
11. Sala gimnastyczna
12. Boisko sportowe
13. Kuchnia zakładowa
14. Budynek techniczny (kotłownia, węzeł energetyczny, hydrofornia)
15. Budynek pralni
16. Budynek gospodarczy (warsztaty, garaże odpady, magazyny kwatermistrzowskie)
17. Hala produkcyjna
18. Wartownia

WIZUALIZACJE KONCEPCJI ZAGOSPODAROWANIA TERENU



1. Śluza
2. Wartownia/budynek bramowego
3. Kojce i wybieg dla psów
4. Budynek zatrzymań czasowych
5. Strzelnica i sala gimnastyczna
6. Budynek przyjęć/zwolnień, więziennej służby zdrowia, magazyny penitencjarne
7. Administracja z zapleczem socjalnym
8. Budynek sali widzeń
9. Budynek penitencjarny
10. Kompleks placów spacerowych
11. Sala gimnastyczna
12. Boisko sportowe
13. Kuchnia zakładowa
14. Budynek techniczny (kotłownia, węzeł energetyczny, hydrofornia)
15. Budynek pralni
16. Budynek gospodarczy (warsztaty, garaże odpady, magazyny kwatermistrzowskie)
17. Hala produkcyjna
18. Wartownia

WIZUALIZACJE KONCEPCJI ZAGOSPODAROWANIA TERENU



1. Śluza
2. Wartownia/budynek bramowego
3. Kojce i wybieg dla psów
4. Budynek zatrzymań czasowych
5. Strzelnica i sala gimnastyczna
6. Budynek przyjęć/zwolnień, więziennej służby zdrowia, magazyny penitencjarne
7. Administracja z zapleczem socjalnym
8. Budynek sali widzeń
9. Budynek penitencjarny
10. Kompleks placów spacerowych
11. Sala gimnastyczna
12. Boisko sportowe
13. Kuchnia zakładowa
14. Budynek techniczny (kotłownia, węzeł energetyczny, hydrofornia)
15. Budynek pralni
16. Budynek gospodarczy (warsztaty, garaże odpady, magazyny kwatermistrzowskie)
17. Hala produkcyjna
18. Wartownia

WIZUALIZACJE KONCEPCJI ZAGOSPODAROWANIA TERENU - STREFA WJAZDOWO-TRANSPORTOWA

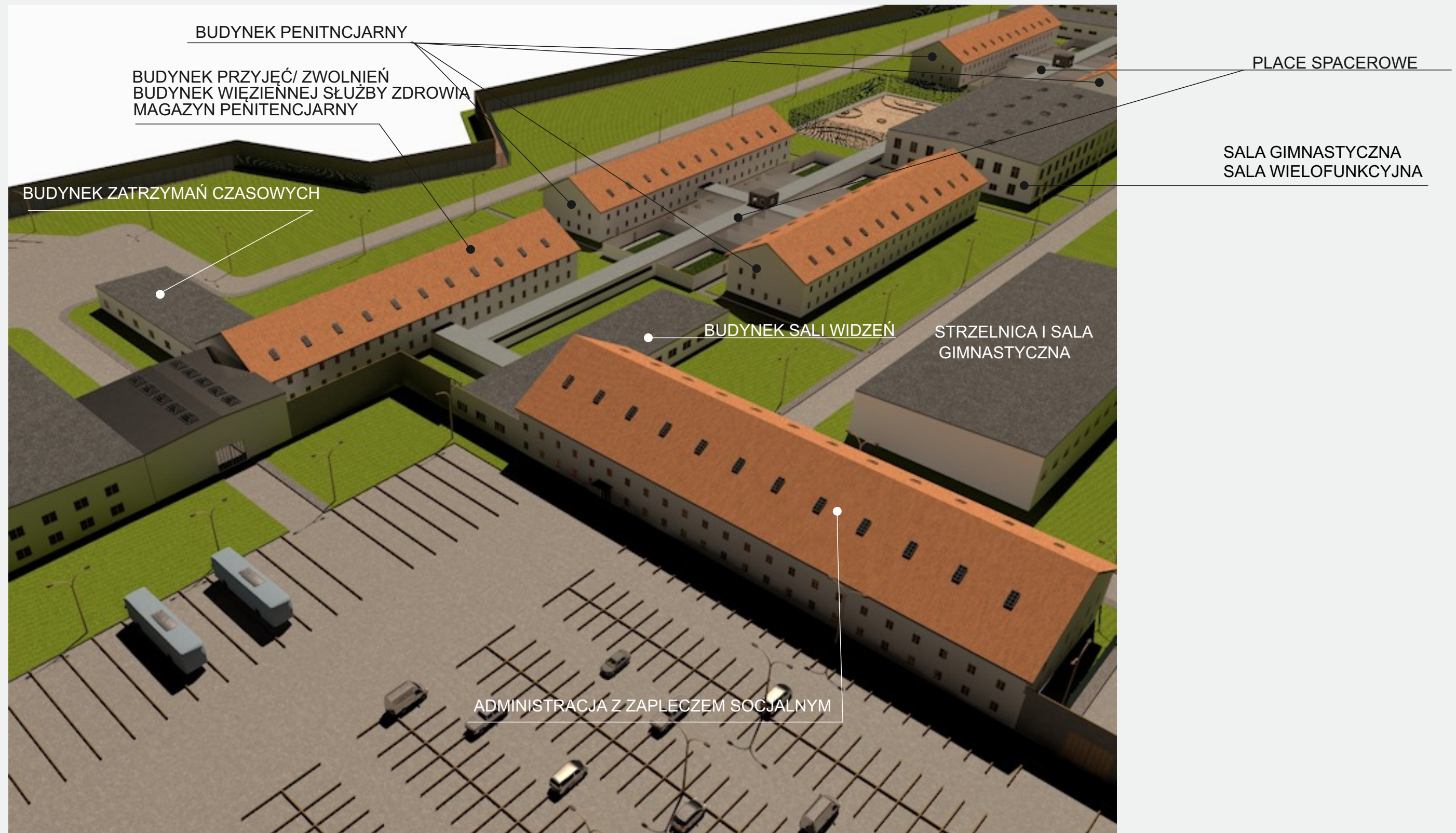


01 Strefa wjazdowo-transportowa

W północnej części zakładu zlokalizowany zostanie główny wjazd do jednostki spełniający jednocześnie dwie funkcje. Oprócz obsługi zasadniczego ruchu związanego z osobami pozbawionymi wolności do i z jednostki stanowił będzie element bazy transportowej służącej do obsługi logistycznej transportowania osób pozbawionych wolności pomiędzy jednostkami penitencjarnymi, a także przez organy ścigania.

Istnienie takiej bazy stanowić będzie element wyróżniający tę jednostkę z pośród większości jednostek w kraju, a umiejscowienie jej w tym miejscu wynika głównie z czynników geograficzno-logistycznych. W strefie tej zlokalizowano budynek śluzy wjazdowej, budynek wartowni wraz z przyległymi – posterunkiem bramowego oraz kojcem i wybiegiem dla psów służbowych, parking dla pojazdów transportowych oczekujących na dalsze konwojowanie. Przed wjazdem usytuowany został duży plac parkingowo-manewrowy służący zarówno do ruchu i oczekiwania na wjazd pojazdów konwojowych jak również jako parking dla osób odwiedzających i interesantów oraz dla funkcjonariuszy i pracowników jednostki. Zważywszy, że nieruchomość położona jest poza zasięgiem komunikacji miejskiej, przewidywać należy znaczące zapotrzebowanie na miejsca parkingowe.

WIZUALIZACJE KONCEPCJI ZAGOSPODAROWANIA TERENU - STREFA TERENU ŚCISŁEGO



02 Strefa terenu ścisłego

Ze strefy wjazdowo-transportowej poprzez rejon śluzy wjazdowej i budynek przyjęć/zwolnień przedostać się można do strefy terenu ścisłego. W strefie tej zlokalizowany został zasadniczy element zakładu jakim jest kompleks 4 budynków mieszkalnych. Są to cztery tego samego typu pawilony mieszkalne o sprawdzonych w praktyce więziennej architekturze i układzie funkcjonalnym opartych na założeniach typowego pawilonu typu zamkniętego – tzw. „Włocławek”. Są to obiekty 3-kondygnacyjne z jednym oddziałem penitencjarnym na każdej kondygnacji. Pojemność jednego pawilonu szacować należy w przybliżeniu na 250 miejsc o zróżnicowanej specyfice. Obiekty zostaną dostosowane do przypisanych im szczegółowych funkcji. Dzięki układowi architektonicznemu pawilony będą połączone ze sobą węzłami komunikacyjnymi, co pozwoli na bezpieczne i kontrolowane przemieszczanie się pomiędzy budynkami.

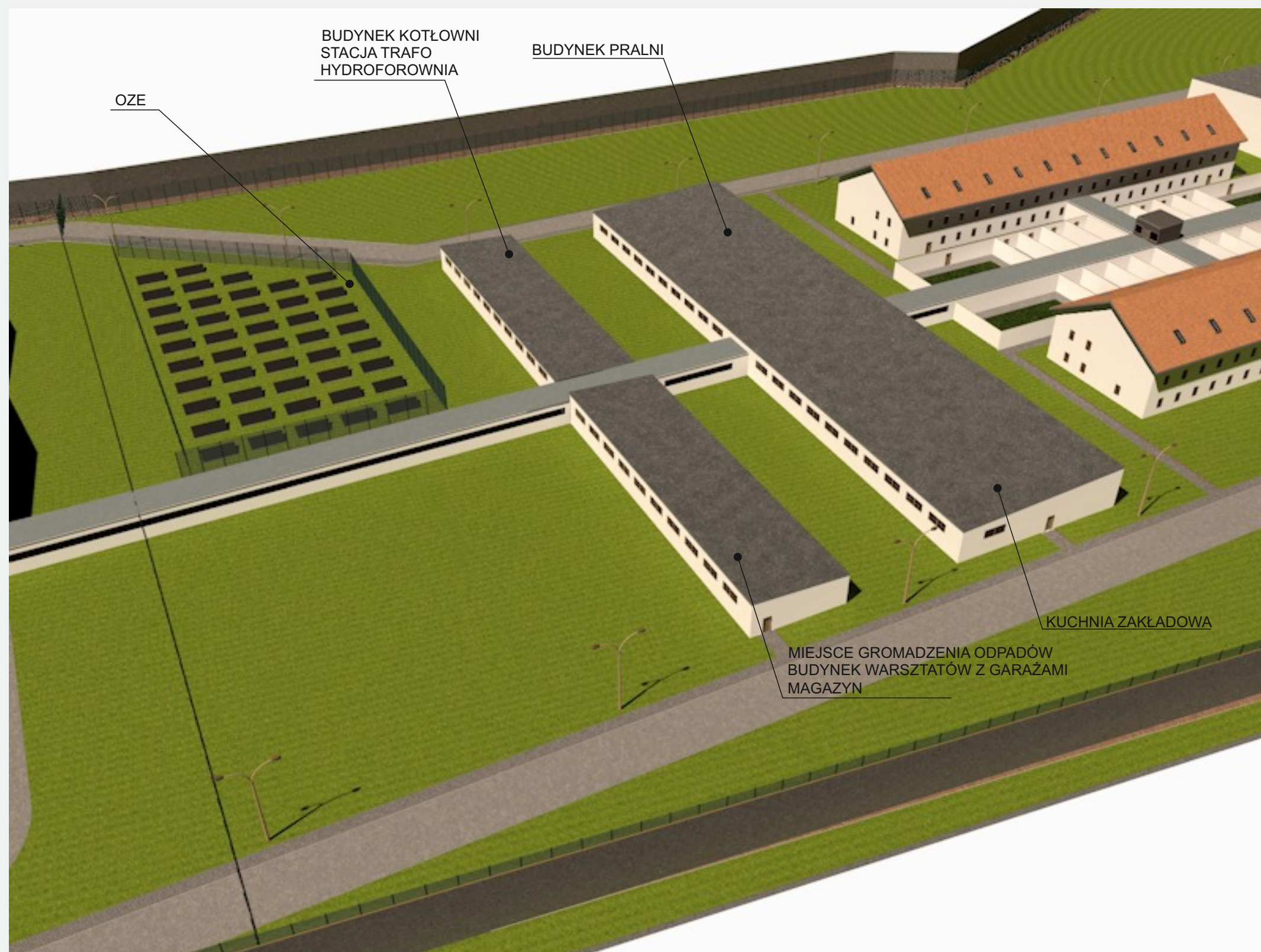
Jednocześnie do węzła komunikacyjnego łączącego pawilony doprowadzony zostanie logistyczny ciąg budynków pomocniczych związanych z odbywaniem kary – zakład opieki zdrowotnej, magazyny penitencjarne, sale widzeń. Ciąg ten połączony jest z budynkiem przyjęć/zwolnień zlokalizowanym przy strefie wjazdowej i pozwala na kontrolowane oraz bezpieczne przeprowadzenie osób pozbawionych wolności pomiędzy wjazdem do jednostki a celą mieszkalną.

W naturalnych wnękach pomiędzy pawilonami mieszkalnymi zlokalizowano kompleksy placów spacerowych stwarzając tym samym naturalną barierę architektoniczną wokół tych newralgicznych dla systemu ochrony obiektów. Natomiast na szczytach pawilonów zlokalizowano odkryte boiska sportowe i zadaszoną salę gimnastyczną. Układ taki w naturalny sposób rozdziela obiekty sportowe pozwalając na ich jednoczesne użytkowanie przez kilka grup osób pozbawionych wolności w sposób uniemożliwiający bezpośredni kontakt.

Przewiduje się, że w zależności od bieżących potrzeb ewidencyjnych więziennictwa budynki penitencjarne będą mogły pełnić funkcję oddziałów mieszkalnych różnych typów (np. półotwarty, zamknięty) i rodzajów (np. recydywistów penitencjarnych, odbywających karę po raz pierwszy, tymczasowo aresztowanych).

Na granicy pomiędzy strefą wjazdowo-transportową, a strefą terenu ścisłego zlokalizowany został budynek administracji, który dzięki bezpośredniemu połączeniu z budynkiem odwiedzin obsługiwał będzie również ruch osób odwiedzających. W budynku tym zlokalizowana zostanie poczekalnia dla odwiedzających oraz biuro przepustek stanowiące odrębne wejście do jednostki, obsługujące ruch interesantów, odwiedzających i funkcjonariuszy administracji zmniejszając w tym zakresie obciążenie posterunku bramowego.

WIZUALIZACJE KONCEPCJI ZAGOSPODAROWANIA TERENU - STREFA GOSPODARCZA

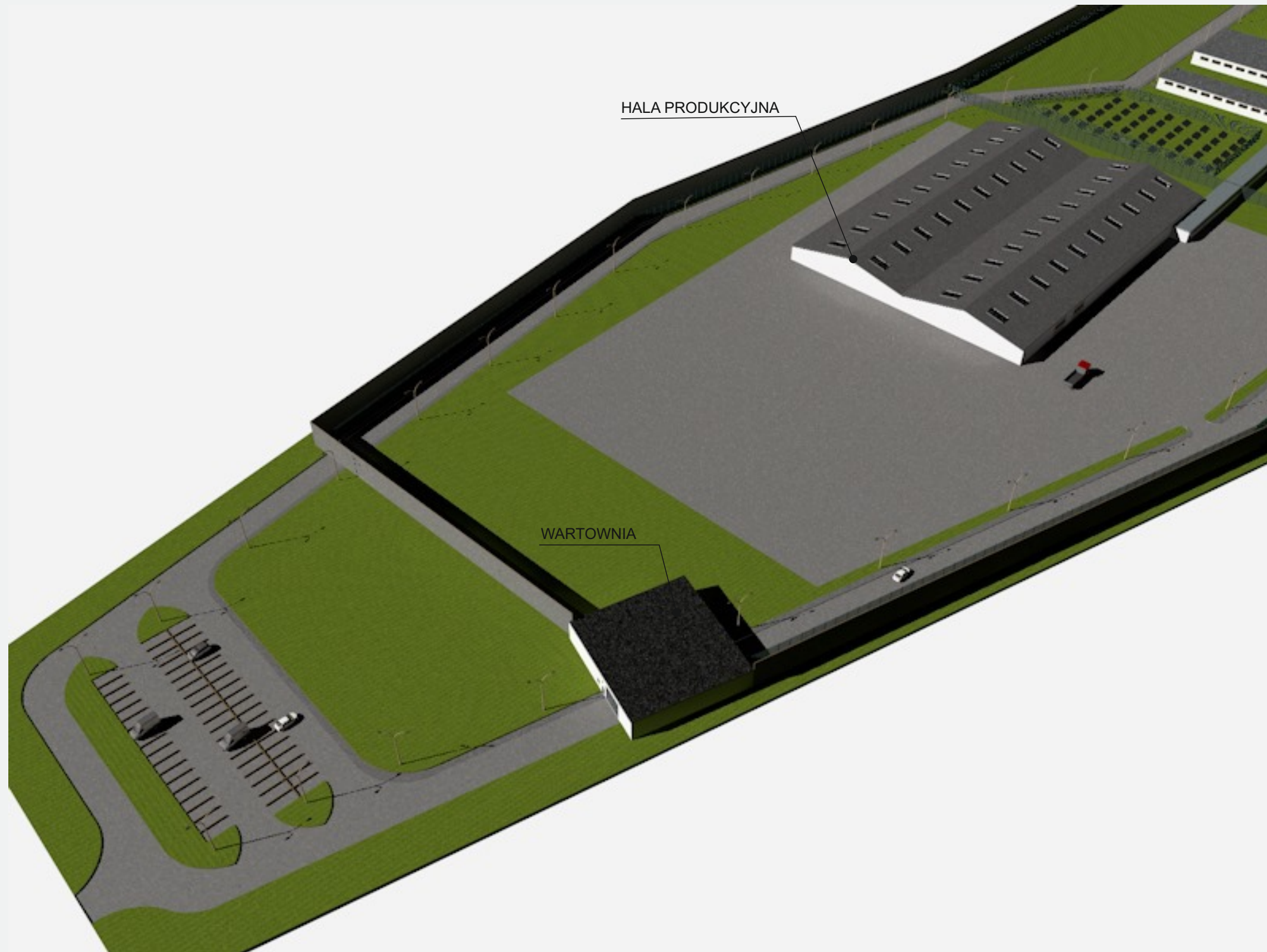


03 Strefa gospodarcza

Strefa gospodarcza zlokalizowana jest pomiędzy strefą terenu ścisłego, a strefą produkcyjną i odgrodzona poprzez odpowiednie wygrozdzenie wewnętrzne. Znajdują się tu wszystkie niezbędne do funkcjonowania jednostki obiekty techniczne:

- Kuchnia z magazynami kuchennymi, lokalna kotłownia gazowa, pralnia, warsztaty naprawcze, magazyny gospodarcze, kwaterunkowe i mundurowe, węzeł energetyczny, przepompownia składowisko odpadów.

W strefie tej oprócz wymienionych obiektów przewidziano wolny obszar terenu przeznaczony na usytuowanie na nim urządzeń stanowiących odnawialne źródła energii. Posłużą one do efektywnego i nowoczesnego gospodarowania energią niezbędną do funkcjonowania jednostki, przyczyniając się do zmniejszenia nakładów bieżących związanych z funkcjonowaniem jednostki.



04 Strefa produkcyjna

Na południowym krańcu nieruchomości znajduje się strefę produkcyjną, posiadającą niezależny wjazd do jednostki. Na terenie tej strefy planuje się budowę hali produkcyjnej wraz z przyległym utwardzonym placem manewrowo-magazynowym. Obiekt umożliwi stworzenie stanowisk pracy i aktywizację zawodową osób pozbawionych wolności oraz nieuprawnionych do opuszczania terenu jednostki. Wielkość hali jak również placu manewrowo-magazynowego przewidziano w taki sposób, aby możliwe było elastyczne dostosowanie wielkości przestrzeni produkcyjno-magazynowej w stosunku do zapotrzebowania. Przewidywana jest możliwość podziału zarówno samej hali jak i terenu przed halą na dwa niezależne zakłady produkcyjne o różnym profilu działalności.

W ramach tej strefy przy południowej granicy nieruchomości zlokalizowano drugi tzw. gospodarczy wjazd na teren jednostki, obsługujący ruch związany z produkcją i dostawami do strefy gospodarczej. Po zewnętrznej stronie tego wjazdu przewidziano parking przeznaczony głównie dla pracowników i interesantów związanych ze strefami produkcyjną i gospodarczą.

Przewiduje się, że ruch osób pozbawionych wolności pomiędzy zakładem produkcyjnym zlokalizowanym w tej strefie, a budynkami mieszkalnymi w strefie terenu ścisłego odbywać się będzie specjalnie stworzoną, zabezpieczoną ochronnie trasą komunikacyjną przebiegającą wzdłuż zachodniej granicy jednostki.

Położenie geograficzne nieruchomości znajduje swoje umocowanie po analizie obecnego rozlokowania jednostek penitencjarnych zarówno w skali inspektoratu poznańskiego, jak i w skali całego kraju. Region wschodniej Wielkopolski nie posiada w chwili obecnej żadnej jednostki penitencjarnej i obsługiwany jest przez położony bardziej na południu Areszt Śledczy w Ostrowie Wielkopolskim. Oceniając rozlokowanie jednostek penitencjarnych w sąsiadujących inspektoratach łódzkim i bydgoskim należy zauważyć, że obszar pozbawiony jednostek penitencjarnych jest większy gdyż na przykład najbliższe położone jednostki posiadające oddziały aresztowe w sąsiadujących inspektoratach to jednostki w Sieradzu i Włocławku.

Powstanie nowoczesnej wielofunkcyjnej jednostki penitencjarnej dostosowanej do bieżących potrzeb Służby Więziennej pozwalałoby na obsługę około 24 organów dysponujących działających na tym terenie, gdzie wydanych jest ponad tysiąc orzeczeń oczekujących na wykonanie kary i gdzie występuje jeden z największych w okręgu poznańskim wskaźników przyjęć osób skazanych w celu odbycia kary pozbawienia wolności oraz tymczasowego aresztowania.

Lokalizacja wielofunkcyjnej jednostki penitencjarnej wyposażonej w specjalistyczną bazę transportową pozwoli znacząco uporządkować i w znacznej mierze ograniczyć wykonywanie transportów osób pozbawionych wolności celem umieszczenia we właściwym typie i rodzaju jednostki penitencjarnej.

Podsumowując należy zwrócić również uwagę na stosunek społeczności lokalnej, bardzo dużą przychylność władz samorządowych - gminy Żelazków. Społeczność lokalna dostrzega pozytywne aspekty realizacji tego typu inwestycji w tym regionie oczekując ożywienia gospodarczego okolicy.

Lokalna gospodarka w rejonie planowanej inwestycji opiera się w zdecydowanej większości na produkcji rolnej. Natomiast nieruchomość planowana pod przedmiotową inwestycję wraz z sąsiadującym obszarem przyległym do przebiegającej przez gminę drogi wojewódzkiej położona jest na intensywnie rozwijającym się obszarze inwestycyjnym generującym powstawanie w sąsiedztwie zakładu nowych przedsiębiorstw.

Uwzględniając dodatkowo bliskie położenie znaczących ośrodków miejskich – Kalisza i Ostrowa Wielkopolskiego, spodziewać się należy bogatej i wielopłaszczyznowej współpracy nowopowstałej jednostki penitencjarnej ze środowiskiem lokalnym, pozwalającej między innymi na osiągnięcie wysokiego pułapu aktywizacji zawodowej skazanych odbywających karę w tej jednostce penitencjarnej.



dziękujemy za uwagę